

STAYANพิเศษ  
ภาพ: ฝนกับกับ

คิดเห็นจากตัวแทนคณะกรรมการนักเรียนโรงเรียนบ้านเชียงคาน ที่พวกเขาต่างมีความภูมิใจและมีความสุขกับวิถีชีวิตแบบเรียบง่าย และบรรยากาศความเป็นอยู่ที่สดชื่นริมฝั่งแม่น้ำโขง

อีกด้านหนึ่ง พวกเขาก็มีความกังวลต่อการรุกคืบของวัฒนธรรมจากภายนอกที่มาพร้อมกับกระแสการท่องเที่ยว

"ตอนนี้บ้านเรือนไม้ของเชียงคานเปลี่ยนแปลงไปมาก ไม้เก่าถูกรื้อไป ถูกสร้างใหม่เป็นตึกให้ทันสมัยมากขึ้น แต่สิ่งที่เป็นเอกลักษณ์ของเชียงคานคือบ้านไม้เรียงแถวยาวริมโขง หากถูกรื้อกลายเป็นตึกหมดแล้ว เราจะเหลือคุณค่าอย่างไร"

ตัวแทนเยาวชนอีกคนหนึ่งกล่าวว่า เขาห่วงใยต่อความเปลี่ยนแปลงวัฒนธรรมการตกบาตร ซึ่งที่นี่จะใส่บาตรด้วยข้าวเหนียวอย่างเดียวเท่านั้น (ส่วนกับข้าวจะนำไปถวายที่วัด เรียกว่าไปจิ้งห้น เป็นประเพณีการตกบาตรที่เหมือนกับหลวงพระบาง) แต่เมื่อนักท่องเที่ยวเข้ามา พวกเขาใส่บาตรด้วยเงิน ขนมอาหารแห้ง ซึ่งเราอยากให้คนต่างถิ่นรับรู้ถึงประเพณีการตกบาตรข้าวเหนียวแบบเชียงคาน และร่วมรักษาประเพณีนี้ให้คงอยู่

นอกจากนั้น พวกเขายังได้กล่าวถึงผลกระทบจากปัญหาการจัดการขยะน้ำเสีย ที่กำลังทำลายบรรยากาศความ

# 'เชียงคาน' ยั่งยืนแบบไหน ในสายลมของการเปลี่ยนแปลง

**ป**ายแขวนติดหน้าบ้านไม้ด้วยคำว่า 'เต็ม' แทบทุกหลัง บนถนนชายโขงระยะทางประมาณ 2 กิโลเมตรของย่านชุมชนในตลาดเชียงคาน จ.เลย ช่วงวันหยุดยาวต้นเดือนธันวาคมที่ผ่านมา น่าจะเป็นสิ่งชี้วัดความเปลี่ยนแปลงที่กำลังมาเยือนชุมชนเล็กๆ แต่จะถึงขั้นวิกฤติหรือไม่นั้น น่าจะเป็นคำถามสำคัญต่อจากนี้

จากความห่วงใยต่อกระแสการท่องเที่ยว 'อำเภอเชียงคาน' เมืองที่ถูกห้อมล้อมไปด้วยดงไม้โบราณ วัดเก่า ธรรมชาติสองฟากฝั่งแม่น้ำโขง มรดก

ทางประเพณีวัฒนธรรม ความอบอุ่นในมิตรไมตรีและน้ำใจของผู้คน มาสู่โอกาสการพูดคุยแลกเปลี่ยนในเวทีสาธารณะ หัวข้อ 'เชียงคานยั่งยืน..?' บริเวณหน้าโรงเรียนบ้านเชียงคาน วิจิตรวิทยา จากความร่วมมือของหลายภาคส่วน อาทิ สถานีโทรทัศน์ไทยพีบีเอส ตัวแทน

ภาคประชาสังคม ผู้ประกอบการท่องเที่ยว เทศบาลตำบล เยาวชน นักวิชาการด้านวัฒนธรรม นักวิจัย ฯลฯ ต่อความเปลี่ยนแปลงที่เกิดขึ้นอย่างรวดเร็ว และทิศทางการพัฒนาเมืองนี้

การเสวนาเริ่มต้นด้วยการฟังความ

เป็นเชียงคานมากขึ้นเรื่อยๆ

## งานวิจัยเชียงคาน

การลงพื้นที่เก็บข้อมูลวิจัยมาอย่างต่อเนื่องในเชียงคาน **ปรีชา สาคร**

นักวิจัยจากมหาวิทยาลัยมหาสารคาม ซึ่งได้นำเรื่องราวเสนอออกมาในบทภาพยนตร์เรื่อง 'ออกพรรษา ณ เชียงคาน' ออกอากาศทางไทยพีบีเอส กล่าวว่า ผลกระทบของการท่องเที่ยวกับคนในชุมชน คือความเปลี่ยนแปลงด้านสัมพันธภาพของคน จากที่เคยถามไถ่กันว่ากินข้าวหรือยัง ก็เปลี่ยนเป็นการถามไถ่กัน

# ฉบับสุดสัปดาห์

The Nation Weekly  
Circulation: 300,000  
Ad Rate: 450

Section: First Section/-

วันที่: ศุกร์ 14 - พุธสัปดาห์ 20 ธันวาคม 2555

ปีที่: 21

ฉบับที่: 1072

หน้า: 76(บน), 77

Col.Inch: 207.85 Ad Value: 93,532.50

PRValue (x3): 280,597.50

ศิลป์: ลีลี

หัวข้อข่าว: รายงานพิเศษ: "เชียงคาน" ยั่งยืนแบบไหน ในสายลมของการเปลี่ยนแปลง

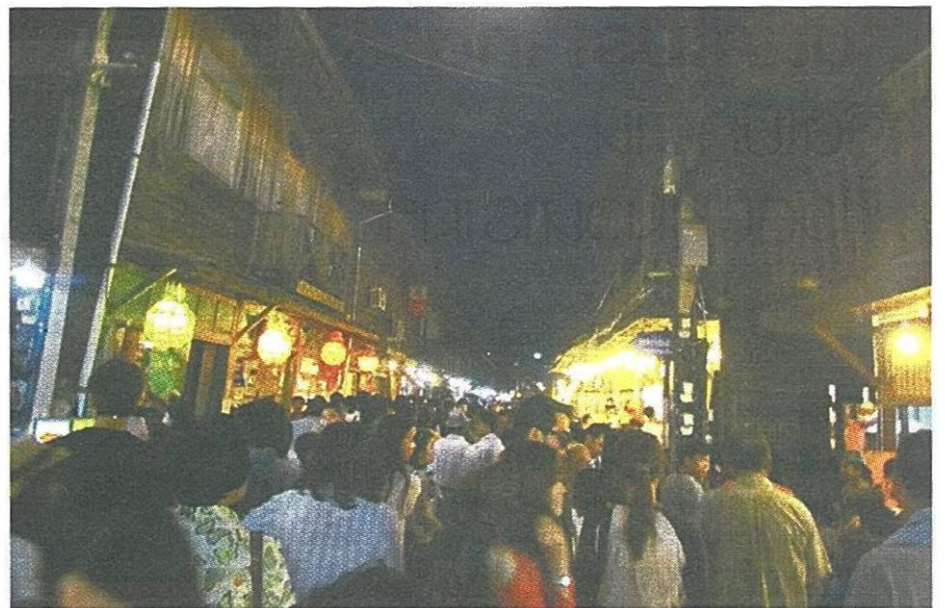
ว่า "วันนี้ห้องพักมีลูกค้าเต็มหรือไม่"

"ประเด็นหลักที่ถูกสะท้อนออกมาในภาพยนตร์คือ ช่องว่างระหว่างคนแก่กับเด็ก ความสัมพันธ์ของคนในชุมชน การสืบทอดทางวัฒนธรรมและความเป็นเอกลักษณ์ของเชียงคาน ซึ่งจะนำมาสู่บทสรุปตอนท้ายว่า เชียงคานจะอยู่ในสถานะการเป็นเมืองท่องเที่ยวอย่างไรในอนาคต"

มองจากสายตาคนนอก 'ปรีชา' ตั้งคำถามกับงานวิจัยเกี่ยวกับเชียงคานที่มีมากถึง 58 เล่มจาก 11 มหาวิทยาลัย ซึ่งล้วนนำเสนอว่าคนในเชียงคานนั้นมีส่วนร่วมต่อชุมชนนั้น ในความเป็นจริงคนเชียงคานได้มีส่วนร่วมในการพัฒนาจริงหรือไม่ หรืองานวิจัยเหล่านี้ได้นำมาใช้ต่อยอดการพัฒนาของเชียงคานจริงหรือไม่

"ผมมองว่าการมีส่วนร่วมของคนเชียงคานต่อทิศทางความเปลี่ยนแปลงเกิดกับคนกลุ่มเล็กๆ เท่านั้น ไม่ได้เกิดจากความร่วมมือของคนส่วนใหญ่ ผมสนับสนุนความคิดขององค์การการพัฒนาพื้นที่พิเศษเพื่อการท่องเที่ยวอย่างยั่งยืน (องค์การมหาชน) หรือ อพท. ที่ต้องการให้เชียงคานเป็นเมืองสงบ เมืองวิถีพุทธ เมืองแห่งศิลปวัฒนธรรม ทุกคนควรมีหน้าที่กำหนดบทบาทของเชียงคาน ซึ่งขณะนี้ปัญหาสำคัญคือ การวางนโยบายหรือทิศทางของคนในชุมชนยังเดินกันคนละทิศทาง ไม่ค่อยเปิดใจยอมรับกับปัญหาและแก้ไขไปพร้อมกัน..."

"ผมสนับสนุนแนวความคิดการเข้าใจประวัติศาสตร์ บริบทของอดีต ปัจจุบัน และอนาคตของเชียงคาน คนในชุมชนต้องมีบทบาทในการกำหนดทิศทางร่วมกันเสียตั้งแต่บัดนี้ เพื่อมิให้เกิดปัญหาการขายกิจการ ความเสื่อมถอยของรากเหง้าทางวัฒนธรรม การทำให้ผู้คนที่ไม่เข้ามาท่องเที่ยวไม่เพียงแต่มาเที่ยวที่ถนนคนเดิน แต่ควรให้นักท่องเที่ยวเห็นความสำคัญต่อศาสนสถานซึ่งถนนชายโขงมีวัดมากถึง 8-9 วัด ให้นักท่องเที่ยวได้เข้ามาเรียนรู้ประวัติศาสตร์ ไม่อย่างนั้นจะถือว่าเขามาไม่ถึงเชียงคานได้หรือไม่"



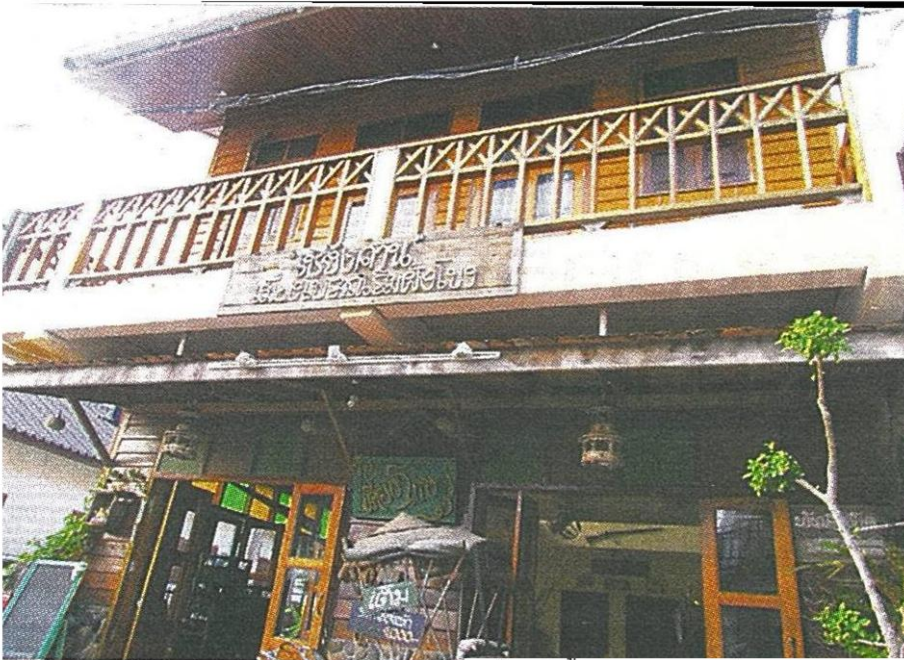
## ความเปลี่ยนแปลงมาเยือน

ความเสื่อมถอยของการเป็นเมืองท่องเที่ยวในอำเภอปาย จ.แม่ฮ่องสอน ถูกยกมาเป็นกรณีศึกษาต่อการเติบโตอย่างรวดเร็วของเมืองเชียงคานมาอย่างต่อเนื่อง หวังให้ชุมชนริมโขงแห่งนี้รักษารากเหง้าทางวัฒนธรรมท้องถิ่น ไม่เดินไปสู่อ้อมอ้อมจากปัจจัยภายนอก

นอกวงเสวนา อำพัน ปรีชญาวิชัยกุล ผู้แทนภาคประชาสังคมจากอำเภอปาย ตั้งข้อสังเกตว่า เมื่อ 10 ปีก่อนพลังความร่วมมือของคนปายเพื่อสกัดกั้นผลกระทบจากภายนอก อาจจะมีมากกว่าที่เชียงคานด้วยซ้ำไป แต่ก็ไม่อาจต้านทาน เช่นเดียวกับความเปลี่ยนแปลงที่กำลังเกิดขึ้นในเชียงคาน ย่อมเป็นสิ่งที่คนในไม่อาจต้านทานได้เลย



ร้านอิมสะดวก ถนนศรีเชียงใหม่ (เส้นบน)



ร้านอิมสะดวก ถนนศรีเชียงใหม่ (เส้นล่าง)

"บทเรียนจากป้ายบอกให้รู้ว่าเราจำเป็นต้องเปลี่ยนแปลงและยอมรับกับสิ่งที่เกิดขึ้น ปัญหาความเสื่อมโทรมของป้ายเป็นสิ่งที่ทำให้ทุกคนต้องหาทางออกและเอาตัวรอดต่อสถานการณ์ ปัจจุบันอำเภอป้ายยังมีการพูดคุยถึงกันถึงทิศทางการพัฒนาต่างๆ กันอย่างต่อเนื่อง ความเป็นชุมชนของป้ายไม่ได้สูญหายไป เพียงแต่รากเหง้าในวิถีชีวิตแบบเดิมอาจจะไม่ลึกซึ้ง

"มีกลุ่มคนที่พยายามสร้างคุณค่าจากรากเหง้าของป้าย จากการผสมผสานระหว่างรูปแบบใหม่ เป็น 'ป้ายใหม่'

ที่อาจไม่เหมือนรูปแบบที่เคยเห็น แต่เป็นสิ่งที่คนในพื้นที่รู้ว่า จะสร้างเอกลักษณ์ ความเป็นเมืองอบอุ่นของป้ายได้อย่างไร ตอนนั้นคนที่อยู่ป้ายและรักป้ายอย่างแท้จริง ได้มีโอกาสกำหนดทิศทางของตัวเอง ที่ป้ายมีวิทยาลัยชุมชน ซึ่งเป็นความพยายามในการกำหนดทิศทางของชุมชนเมืองป้าย วิทยาลัยชุมชนน่าจะเป็นกลไกหนึ่งในการผลักดันกลุ่มผู้นำขึ้นมาทำงานต่อไปในอนาคต"

"ในปัญหาอย่างมีโอกาสนี้ เหมองว่าคนเชียงใหม่ควรจะใช้เวลานี้เป็นโอกาสสำคัญในการวางแนวทางเพื่อรักษาวิถีชีวิตประเพณีดั้งเดิม และจุดแข็งของตนทุน

ทางเศรษฐกิจที่คนเชียงใหม่ยังคงรักษาบ้านเรือน ที่ดินของตนเองไว้

"วันนี้ทุกคนรู้ว่าคุณค่าของความเป็นเชียงใหม่คืออะไร มีราคาเพราะอะไร จะทำอย่างไรเพื่อรักษาเอกลักษณ์ของตัวเอง ถ้าตลาดพอเราก็ควรจะนำอัตลักษณ์ของชุมชนซึ่งเป็นจุดขายในยุคนี้ ทำให้คนในชุมชนหันมาตระหนักร่วมกัน ทูทางสังคมที่สำคัญของเชียงใหม่คือ ประเพณีวัฒนธรรมท้องถิ่น คนในชุมชนย่อมรู้ว่าไม่ควรปล่อยให้ตัวเองไปตามกระแส โดยไม่ได้คิดถึงรากเหง้าของตน"

## ยั่งยืนอย่างมีส่วนร่วม

จากบรรยากาศของเชียงใหม่ในฐานะ 'เมืองพักผ่อน' เป็นที่รู้จักสำหรับนักท่องเที่ยวต่างชาติแบบแบ็คแพ็คเกอร์ที่มุ่งตรงเข้ามาสัมผัสเรียนรู้วัฒนธรรมแบบเชียงใหม่เมื่อ 10 ปีก่อน มาสู่สีสันใหม่ในฐานะ 'เมืองท่องเที่ยว' โดยเฉพาะในเทศกาลวันหยุดยาว ที่แออัดไปด้วยนักท่องเที่ยวชาวไทยมากกว่า 90 เปอร์เซ็นต์

ความเจริญจากการเข้ามาของนักท่องเที่ยวที่ถาโถมเข้ามาอย่างรวดเร็ว ทำให้ถนนคนเดิน กลายเป็นตลาดนัดที่เปิดขายสินค้า ของที่ระลึก ตั้งแต่เช้าตรู่ และยิ่งแน่นขนัดในตอนหัวค่ำ

บ้านไม้เก่ากลายเป็นบูติกโฮเทลทันสมัย วิถีชีวิตที่เรียบง่าย เน้นช้ออยู่กับธรรมชาติแปรเปลี่ยนเป็นความแออัดในร้านอาหาร

พียงจาก พัทธกษัย บุญสิงห์ เลขาธิการนายกเทศมนตรีตำบลเชียงใหม่กล่าวว่า ความหวังของเชียงใหม่เป็นดังที่เยาวชนได้กล่าวไว้บนเวทีสาธารณะ ความเปลี่ยนแปลงในวันนี้ได้สร้างผลกระทบให้บ้านเรือนไม้เก่าถูกทำลาย ปัญหาการจัดการขยะ น้ำเสีย วัฒนธรรมท้องถิ่น ล้วนเป็นปัญหาที่ 'คนใน' รับรู้มาอย่างต่อเนื่อง

แต่ที่สภาพปัญหาที่สำคัญยิ่งกว่านั้น คือคนในชุมชนขาดการมีส่วนร่วม และความรับผิดชอบต่อแนวทางการสร้างความยั่งยืน

ในบทบาทของภาคประชาสังคม เขาเป็นคนหนึ่งที่ร่วมผลักดันการจัดระเบียบควบคุมสินค้าที่ขายบนถนนคนเมืองร่วมกับชาวเชียงใหม่ จากปัญหาที่มีการเอาสินค้าจากจตุจักร ไปเบี๊มาวางขายกับนักท่องเที่ยว แต่สินค้าที่มีชื่อเสียง

ของท้องถิ่นกลับไม่ได้รับการส่งเสริมให้มากขึ้น

"การเข้าทำงานของเลขาธิการนายกเทศมนตรี ได้พยายามเรียกร้องขอความร่วมมือจากชาวบ้านว่าอย่าเปลี่ยนแปลงบ้านเรือนหรืออย่าเพิ่งให้ร้านสะดวกซื้อเพิ่งเข้ามาได้หรือไม่ เพราะร้านค้าเหล่านี้เข้ามาจะเปลี่ยนวิถีของชาวบ้านขนาดใหญ่..

"แต่เดิมเชียงคานมีที่พักเพียงไม่กี่แห่ง เช่น โรงแรมสุขสมบูรณ์ พูลสวัสดิ์ นอกจากนั้นก็จะมีชาวบ้านทำโฮมสเตย์ให้คนต่างถิ่นเข้ามาใช้ชีวิต กินอยู่แบบเรียบง่าย แต่ในวันนี้บ้านเรือนถูกเปลี่ยนแปลงให้เป็นบ้านไม้แบบบูติก สนนงตอบความต้องการของนักท่องเที่ยว ด้านผู้ประกอบการที่เห็นโอกาสก็ทุ่มเงินจำนวนมากมาปรับเปลี่ยนสภาพบ้านเพื่อรองรับนักท่องเที่ยว ชาวบ้านส่วนหนึ่งกำลังหลงระเริงกับการได้เงินจากการขายของ และการเปิดที่พักให้คนต่างถิ่น"

ขณะที่การเติบโตของการท่องเที่ยวในเชียงคานอย่างไรทิศทางได้สะท้อนปัญหารากฐานด้านสาธารณูปโภคในชุมชนเล็กๆ แห่งนี้

"เทศบาลตำบลเชียงคาน ได้รับการจัดสรรงบประมาณที่มาเพื่อรองรับประชากรจำนวนประมาณ 5,700 คน แต่กลับมีคนเข้ามาท่องเที่ยวในช่วงเทศกาลเรือนหินเรือนแสน ถนนหนทางที่สร้างขึ้นเพื่อรองรับการขนส่งสินค้าทางการเกษตร แต่ต้องมารองรับรถราจำนวนมากเมื่อถนนชำรุด ก็มึงงบประมาณจำนวนไม่มากที่จะนำมาใช้ในการซ่อมแซม"

คำถามคือ บทบาทของเทศบาลตำบลจะมีการกำหนดนโยบายหรือสร้างมาตรการเพื่อควบคุมความเปลี่ยนแปลงได้หรือไม่ อย่างไร

พิทักษ์ชัย บอกว่า แม้ว่าจะทราบถึงปัญหาที่เกิดขึ้นเป็นอย่างดี การเป็น

นักการเมืองต้องอาศัยฐานเสียงจากประชาชน เมื่อเอาระเบียบแบบแผนไปบังคับคน ถ้าชาวบ้านไม่ยอมรับต่อข้อกำหนด ชาวบ้านต่อต้าน กฎหมายก็ไม่ศักดิ์สิทธิ์

"การดำเนินการแก้ไขปัญหาดังๆ ตอนนี้ทางเทศบาลมีการวางกลยุทธ์ โดยให้พนักงานเทศบาลจำนวน 100 คน เข้าไปทำกิจกรรม เน้นการประชาสัมพันธ์ทำความเข้าใจ ทำงานมวลชนกับคนเชียงคาน 5,000 คน การให้ความรู้กับประชาชนต่อทิศทางการพัฒนาของอำเภอเชียงคาน ซึ่งที่มายนายกเทศมนตรีได้กำหนดระยะเวลาในช่วงแรกไว้ 6 เดือน ต่อจากนั้นอีก 1 ปี เพื่อการขับเคลื่อนนโยบาย..

"วันนี้เราพูดถึงทิศทางการระดับ-ระบอบเมืองด้วยบทบาทของภาคประชาชน แม้ว่าจะเข้ามามีส่วนร่วมในทางการเมือง มีส่วนในการกำหนดทิศทางการนโยบายของท้องถิ่น บทบาทของภาคประชาชนในการขับเคลื่อนเชียงคานยังต้องควบคู่กันไป เพราะท้ายที่สุดตำแหน่งในทางการเมืองไม่ยั่งยืน ที่สำคัญคือ การมีส่วนร่วมของภาคประชาชนในการกำหนดทิศทางของเชียงคานที่จะยังคงอยู่"

เขากล่าวตอนท้ายว่า ความหวังโยต่อสถานการณ์การท่องเที่ยวที่เชียงคาน การตั้งวงเสวนาถกเถียงถึงทิศทางของเชียงคานในช่วงหลายปีมานี้เกิดขึ้นซ้ำแล้วซ้ำเล่า การพูดถึงปัญหานี้ซ้ำเป็นร้อยครั้ง หากแก้ไขปัญหาก็ต้องพูดและทำให้เกิดขึ้นต่อไป ■